

# Informace občanům o komunálních odpadech dle § 60, odst. 4 zákona o odpadech 541/2020 Sb. za rok 2025 v obci: Dolní Roveň

## A. Základní data o produkci komunálních odpadů a nakládání s nimi a plnění separačních cílů a využití třídící slevy.

Od roku 2025 musí obce vytřídit minimálně 60 % komunálních odpadů.

Čím lépe třídíme, tím:

- méně odpadu končí na skládkách a ve spalovnách
- nižší jsou náklady obce
- více materiálů se vrací zpět do oběhu

**Třídění odpadu má přímý dopad na náklady obce i kvalitu života v našem okolí.**

**Jak může každý z nás pomoci:**

- třídít recyklovatelné složky, bioodpad, papír, plast, sklo, kovy a textil
- sešlapávat PET lahve a krabice
- nevhazovat recyklovatelné odpady do směsného odpadu
- nevhazovat vyřazené baterie do směsného odpadu ani do separovaných složek
- nově odkládat nápojové plechovky spolu s nápojovým kartonem také do žlutých nádob na plasty
- využívat pro určené odpady sběrný dvůr, mobilní svozy odpadů i přistavené velkoobjemové kontejnery
- využívat RE-USE centra

**I malé změny mají velký dopad.**

**Podle průzkumů se ve směsném odpadu může stále vyskytovat až 75 % recyklovatelných složek, a to je škoda.**

*Poznámka: Grafy a tabulky obsažené v této informaci obsahují data vycházející z množství předaných odpadů hlavnímu poskytovateli služeb v odpadovém hospodářství – firmě ze skupiny Marius Pedersen. Data o odpadech přijatých od občanů do zařízení pro nakládání s odpady mimo MPG byla do této informace zahrnuta v případě, že byla obcí poskytnuta.*

### 1. Produkce komunálních odpadů

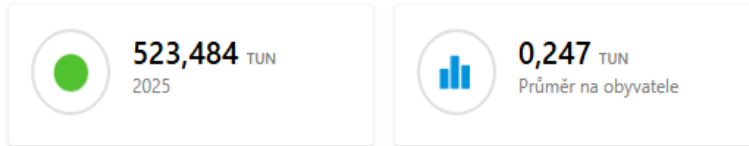
V obci vznikají tyto skupiny odpadů:

- **vytříděné recyklovatelné složky,**
- **zbytkový směsný komunální odpad,**
- **objemný odpad,**
- **stavební odpady,**
- **nebezpečné odpady,**
- **odpady ve zpětném odběru.**

## 1.1. Souhrnná produkce všech komunálních odpadů (mimo odpadů ve zpětném odběru).

Graf č. 1

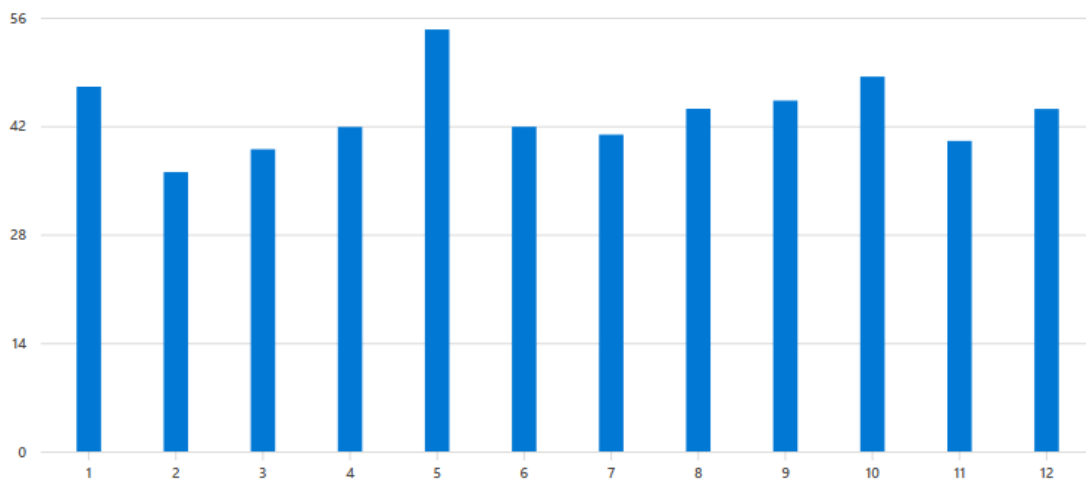
Celkem ▾



Graf č. 1 – produkce v měsíci  
osa Y: množství v tunách  
osa X: měsíc

Produkce odpadů

2025 ▾



## 1.2. Podrobný přehled jednotlivých druhů komunálních odpadů a jejich množství.

Graf č. 2

### Sumarizační graf

- Kompozitní A Nápojové Kartony 2,139 Tun
- Kovy 0,333 Tun
- Papír A Lepenka 52,684 Tun
- Plasty 66,181 Tun
- Objemný Odpad 92,540 Tun
- Směsný Komunální Odpad 287,957 Tun
- Obaly Obsahující Zbytky Nebezpečných ... 0,590 Tun
- Sklo 26,124 Tun
- Olej A Tuk Neuvedený Pod Číslem 20 01... 0,300 Tun
- Barvy, Tiskařské Barvy, Lepidla A Pryskyři... 1,226 Tun
- Jedlý Olej A Tuk 0,502 Tun
- Piliny A Třísky Železných Kovů 0,550 Tun
- Železo A Ocel 22,968 Tun
- Hliník 0,048 Tun
- Vyřazená Zařízení Neuvedená Pod Čísly ... 0,029 Tun
- Oděvy 3,531 Tun
- Biologicky Rozložitelný Odpad 108,980 Tun
- Měď, Bronz, Mosaz 0,001 Tun
- Stavební Materiály Obsahující Azbest 0,700 Tun
- Kaly Z Čištění Komunálních Odpadníc... 126,000 Tun
- Textilní Materiály 4,560 Tun



Tabulka č. 1 – Externí záznamy

EWC	IČZ	Množství odpadu
200101 - Papír a lepenka	CZE00274	7.290000
200110 - Oděvy	CZB00891	3.531000
200111 - Textilní materiály	CZH01072	4.560000
200125 - Jedlý olej a tuk	CZS01340	0.502320
200201 - Biologicky rozložitelný odpad	CZH00416	108.980000

## 2. Vytříděné recyklovatelné složky a jejich využití.

### 2.1. Množství a druhy vytříděných recyklovatelných složek z celkové produkce všech komunálních odpadů.

Tabulka č. 2

#### Detail separovaných odpadů

Název	Hmotnost v tunách
Plasty	66,181
Papír a lepenka	45,394
Sklo	26,124
Kompozitní a nápojové kartony	2,139
Kovy	0,333

Tabulka č. 3 – zdroj wZP MPG

<b>Celkem vyseparováno recyklovatelných složek</b>	<b>138,03 tun/rok</b>
<b>Přepoččet na jednoho obyvatele</b>	<b>65,23 kg/rok</b>

### 2.2. Separční cíle od roku 2025.

Zákon o odpadech ukládá, aby vyseparované recyklovatelné složky v obcích činily **od roku 2025 alespoň 60 %**, od roku 2030 alespoň 65 % a od roku 2035 alespoň 70 % ze všech vyprodukovaných komunálních odpadů.

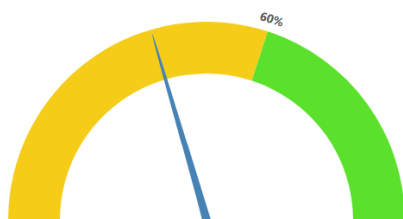
*Poznámka: nesplnění separačního cíle je podle zákona o odpadech přestupkem obce/městyse/města, za který může být uložena pokuta do 200 tis. Kč.*

#### Úroveň našeho plnění separačního cíle k 31.12.2025:

Graf č. 3 – zdroj wZP MPG

Analýza období

2025



Plnění separačního plánu 41%.

Graf zohledňuje pouze data získaná z vlastních zdrojů dodavatele služby (člen MPG) na základě smluvního vztahu s městem/obcí a případně městem/obcí předaná data vztahující se ke grafu.

### 2.3. Způsoby využití vyseparovaných recyklovatelných složek komunálních odpadů.

Vyseparované komunální odpady jsou předávány odborné odpadové firmě, která zajistí jejich využití v souladu se zákonem o odpadech. Konkrétní způsoby využití jsou specifické pro každou vyseparovanou složku a zahrnují rozmanité fyzikálně-chemické operace vedoucí k produkci hotových výrobků či odbyvatelných jasně definovaných surovin.

Příklady úprav separovaných složek komunálních odpadů: dotřídování, lisování, drcení, granulace, kompostování, aglomerace, filtrace a řada dalších.

#### Příklady využití recyklovatelných složek:

Biologicky rozložitelné odpady	výroba kompostů a zahradnických substrátů.
Papír a lepenka	výroba nových obalů, letáků, obalů na vejce ... Krátká celulózová vlákna, která již nejsou vhodná pro zpracování v papírenských strojích, jsou využita podobně jako biologický odpad.
Plasty	část je po nezbytné úpravě vrácena do plastikářského průmyslu pro výrobu nových obalů, pro výrobu rozmanitých výrobků a komponent v automobilovém, textilním, elektrotechnickém průmyslu ....  Nerecyklovatelný podíl se po třídění stává jednou ze vstupních surovin pro výrobu tuhých alternativních paliv využitelných v cementárnách, teplárnách a elektrárnách jako náhrada fosilních paliv.
Kovy	vrací se do hutí k novému zpracování.
Sklo	po přetřídění se stává nezbytnou surovinou pro výrobu nového skla.
Dřevo	slouží jako surovina pro výrobu nových produktů, případně je využíváno k energetickým účelům.
Textil a oděvy	sebrané oděvy a textilní materiály jsou pro přetřídění předány k opětovnému použití, k dalšímu zpracování na výrobky pro jiné účely (například hadry, izolace, desky ...) a jinak nevyužitelné zbytky textilních materiálů poslouží při výrobě tuhých alternativních paliv z odpadů.

Odpad z kuchyní a stravoven

nejčastěji je využit v bioplynových stanicích pro výrobu bioplynu.

Jedlé oleje a tuky

jsou po přečištění využívány pro výrobu moderních biopaliv.

### 3. Zbytkový směsný komunální odpad, objemný odpad a nebezpečné odpady.

**Zbytkový směsný komunální odpad smí obsahovat jen nerecyklovatelné odpady či jinak nevyužitelný zbytek komunálních odpadů.** Je odkládán do černých/šedých kontejnerů a nádob, případně do velkoobjemových kontejnerů a na sběrném dvoře.

Způsoby nakládání se zbytkovým směsným komunálním odpadem:

- skládkování na zabezpečené skládce, která je vybavena odplyněním s následným využitím získaného bioplynu jako alternativního zdroje energie,
- úprava na tuhé alternativní palivo využitelné jako náhrada fosilních paliv v cementárnách, teplárnách apod.
- spalování ve spalovnách komunálních odpadů,
- dodatečné dotřídování za účelem získání určitého podílu recyklovatelných či energeticky využitelných složek.

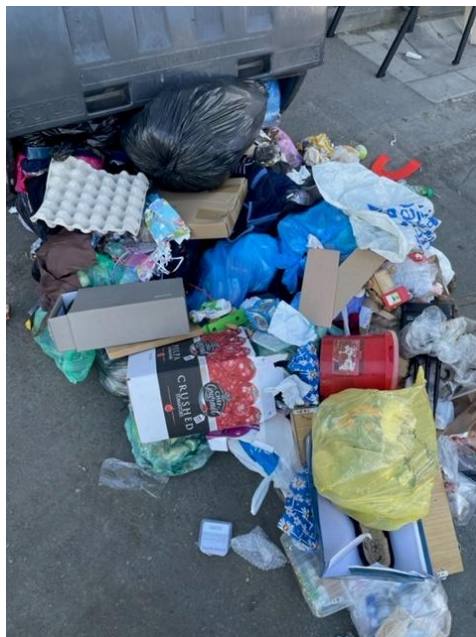
**Zbytkový směsný komunální odpad stále mnohdy obsahuje až 70 % recyklovatelných složek.**

**Mnohem jednodušší a lacinější je vytřídit recyklovatelné složky na počátku v domácnosti,** než následně roztrídovat smíchaný odpad po vysypání z popelářského auta a získávat z něj recyklovatelné nebo energeticky využitelné složky.

**Zlepšeným tříděním:**

- snížíme produkci zbytkového směsného komunálního odpadu a snížíme náklady na jeho odstranění.
- podpoříme plnění našich separačních cílů.

*Ilustrační foto č. 1,2 - špatně vyseparovaný odpad obsažený v kontejneru na směsný komunální odpad před vysypáním do popelářského auta.*  
Zdroj - MPG.



*Ilustrační foto č. 3 – směsný komunální odpad vysypaný z popelářského vozu*  
Zdroj - MPG



## Příklad rozboru směsného komunálního odpadu – obsahuje 72 % recyklovatelných složek!!!

Tabulka č. 4

Zdroj – MPG.

Název odpadu	Naměřený podíl ve zbytkovém směsném komunálním odpadu (%hm.)
Biologicky rozložitelný odpad (rostlinný, kuchyňský, včetně živočišného)	29 %
Plasty + nápojové kartony	10 %
Papír	9 %
Sklo	10 %
Elektroodpad	2 %
Dřevo	1 %
Oděvy, textil	5 %
kovy	3 %
Stavební odpady	3 %
<b>CELKEM recyklovatelné složky</b>	<b>72 %</b>
<b>CELKEM zbytkový směsný komunální odpad po odseparování recyklovatelných složek</b>	<b>28 %</b>

Ilustrační foto č. 4 – provádění rozboru směsného komunálního odpadu

Zdroj - MPG



**Objemný odpad** odevzdávají občané na sběrném dvoře do přistavených velkoobjemových kontejnerů, podle instrukcí obsluhy. Při přebírání objemného odpadu zajišťuje přebírající obsluha oddělení recyklovatelných složek (minimálně kovů, plastů a dřeva velkých rozměrů). Odborná firma následně zajišťuje další úpravu objemného odpadu s cílem získat z něj využitelné složky, jako například dřevo, plast, kovy, sklo za účelem jejich recyklace, či jej využívá jako složku pro alternativní palivo, nevyužitelný zbytek je obvykle uložen na skládce nebo využit pro výrobu tuhého alternativního paliva, případně je spálen ve spalovně komunálních odpadů.

**Nebezpečné odpady** zahrnují řadu různých druhů odpadů (například barvy, ředidla, chemikálie apod.). Nakládání s nimi vyžaduje speciální postupy, a proto je možné je odevzdávat jen v řízeném režimu ve sběrném dvoře.

#### 4. Třídící sleva ze skládkového poplatku za využitelný odpad.

Obce mohou snížit náklady na skládkování smíšeného komunálního odpadu, pokud jejich občané zvyšují míru separace recyklovatelných složek. Souběžně s tím klesá produkce smíšeného komunálního odpadu.

Obce v tom případě mohou získat nárok na tzv. „Třídící slevu“ a snížit si výši skládkových poplatků.

##### Výše skládkového poplatku:

a) při nároku na třídící slevu: **500,- Kč/t**

b) bez nároku na třídící slevu:

Rok	2021	2022	2023	2024	2025	2026	2027	2028	2029	2030 a dále
Skládkový poplatek (Kč/t)	800	900	1000	1250	1500	1600	1700	1800	1850	1850

##### Jak jsme čerpali třídící slevu v předešlém roce?

Do doby dosažení ročního limitu jsme platili skládkový poplatek 500,- Kč/t a po překročení limitní hranice se poplatek zvedl na 1250,- Kč/t.

Graf č. 4



**Poznámka:** skládkový poplatek je určen zákonem o odpadech a je odváděn do státního fondu životního prostředí. Cena za skládkování odpadu obsahuje mimo skládkového poplatku také náklady provozovatele skládky.

## **B. Doplnující informace o systému separace, možnostech minimalizace a prevence vzniku odpadů. Informace o nákladech odpadového hospodářství.**

### **1. Popis systému sběru recyklovatelných složek komunálních odpadů zahrnuje:**

#### **NOVINKA:**

V průběhu roku 2025 jsme rozšířili možnost odkládat do žlutých nádob na plasty a nápojové kartony **také kovové obaly**. Nyní tedy občané mohou do žlutých nádob ukládat spolu s plasty také kovové obaly a nápojové kartony.

To přispěje k dalšímu významnému zvýšení míry recyklace kovových a zejména hliníkových obalů.

Podrobněji na:

[WWW.PLECHOVKADOZLUTE.CZ](http://WWW.PLECHOVKADOZLUTE.CZ)

#### **a) Sběr do kontejnerů na veřejných stanovištích pro:**

- plasty vč. nápojových kartonů,
- papír,
- sklo,
- kovové obaly,
- biologicky rozložitelný odpad,
- textilní odpady a oděvy,
- použitý jedlý olej a tuk.

#### **b) Sběr do nádob v rámci systému sběru přímo od nemovitostí ve vlastnictví občanů (systém door-to-door):**

- plasty vč. nápojových kartonů,
- papír

#### **c) Sběr všech recyklovatelných složek komunálních odpadů ve sběrném dvoře:**

- plasty vč. nápojových kartonů,
- papír,
- sklo,
- kovové obaly,
- textilní odpady a oděvy,
- objemný odpad
- biologicky rozložitelný odpad rostlinného původu
- nebezpečný odpad
- jedlé oleje a tuky
- stavební odpad

**2. Podrobný popis systému odpadového hospodářství je v Obecně závazné vyhlášce obce Dolní Roveň č. 1/2024 a způsob výběru místního poplatku za obecní systém odpadového hospodářství je v Obecně závazné vyhlášce obce Dolní Roveň č. 2/2024.**

**3. Možnosti prevence a minimalizace vzniku komunálního odpadu.**

**Občané:**

- výrazné zlepšení kvality třídění odpadů, tzn.: neodkládat recyklovatelné odpady – papír, plasty, sklo, textil, stavební odpad, biologický odpad, kovové obaly, dřevo... - do šedých nádob na směsný komunální odpad, ale skutečně je vytríďovat do příslušných separačních nádob nebo předávat do sběrného dvora!!!!
- využívání Re-use centra, komunitní kompostárny či domácího kompostování.

**Vedení obce/města:**

- budeme dále optimalizovat obecní systém komunálního odpadového hospodářství, využívat vzdělávací a motivační nástroje pro podporu předcházení vzniku odpadů, separace recyklovatelných složek a snižování produkce směsných komunálních odpadů.

**4. Příjmy a náklady odpadového hospodářství.**

**PŘÍJMY:**

Poplatky od občanů 1.346.444 Kč

Příjmy od autorizované  
obalové společnosti EKOKOM  
za systém separace

obalových odpadů 783.060 Kč

Ostatní příjmy 45.543 Kč

**PŘÍJMY celkem včetně DPH: 2.175.047 Kč**

**NÁKLADY včetně DPH: 2.521.084 Kč**

Zpracováno podle stavu ke dni 31.12.2025

Vážení spoluobčané,

děkujeme vám, že správným nakládáním se svými odpady přispíváte ke kvalitě našeho životního prostředí.